



LUPINE[®]
LIGHTING SYSTEMS



*Bluetooth Funkfernbedienungen /
Bluetooth remote controls*



Mehrere Lampenköpfe und ein Sender:

Es können bis zu fünf Lampenköpfe mit einem Sender verbunden werden.

Mehrere Sender und ein Lampenkopf:

Mit dem Lampenkopf können bis zu vier Funksender verbunden werden.

Entbinden:

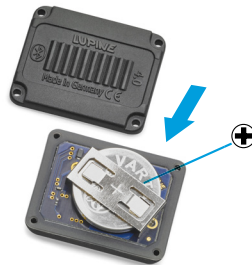
Zum Entbinden eines Funksenders setzen Sie den Lampenkopf ebenso in den Empfangsmodus und halten den Funksender solange gedrückt, bis dieser rot leuchtet (ca. 20 Sek.), dann den Taster loslassen.

Batteriewarnung Sender:

Bei voller Knopfzelle leuchten die LEDs am Sender kräftig, mit sinkender Spannung wird das Leuchten schwächer bis der Funksender nicht mehr funktioniert. Auch extreme Kälte kann zu einer Absenkung der Batteriespannung führen. Ein rotes Leuchten der Fernbedienung deutet auch auf eine leere Knopfzelle hin.

Batteriewechsel am Sender:

Zum Batteriewechsel alle 4 Schrauben auf der Unterseite des Senders mit einem T5 Torxschraubendreher öffnen. Die neue CR 2032 Knopfzelle wie abgebildet einlegen und das Gehäuse wieder verschließen. Die Schrauben so fest anziehen, dass die Dichtung sichtbar gepresst wird.



Geeignet für:

Piko R (1200 - 1800 Lumen), Blika R, Wilma (ab 2800 Lumen), Betty (ab 4500 Lumen), Alpha

Lampe mit Sender verbinden:

Um Lampenkopf und Sender miteinander zu koppeln, muss der Lampenkopf in den Empfangsmodus gesetzt werden. (Siehe Anleitung der entsprechenden Lampe) Ist das geschehen, hält man in diesem Zeitfenster den Taster der Fernbedienung solange gedrückt, bis dieser ebenfalls grün leuchtet. → Sender loslassen. Lampe und Sender sind nun miteinander gekoppelt.

Dauerhaftes LED Licht am Funktaster aktivieren/deaktivieren:

Zur Aktivierung bzw. Deaktivierung, den Funktaster für ca 10 Sekunden gedrückt halten: Beide LEDs am Funktaster müssen erst grün dann blau leuchten. → Funktaster loslassen.



Geeignet für: Blika R,
Eingeschränkt: Piko R (1200 - 1800 Lumen), Wilma (ab 2800 Lumen),
Betty (ab 4500 Lumen), Alpha

Lampe mit Sender verbinden:

Um Lampenkopf und Sender miteinander zu koppeln, muss der Lampenkopf in den Empfangsmodus gesetzt werden. (Siehe Anleitung der entsprechenden Lampe) Ist das geschehen, hält man in diesem Zeitfenster den grünen Taster der Fernbedienung solange gedrückt, bis dieser ebenfalls grün leuchtet. → Sender loslassen. Lampe und Sender sind nun miteinander gekoppelt.

Wechsel zwischen Bedienkonzept 1 und 2:

Grünen Taster der Funkfernbedienung so lange gedrückt halten, bis die blauen und grünen LEDs abwechselnd blinken, dann den Taster loslassen.

Es stehen zwei Bedienkonzepte zur Verfügung.

1. Bedienung der Lampe analog zu den Tastern am Lampenkopf (Werkseinstellung)
Blauer Taster Funk = Oberer Taster Lampenkopf
Grüner Taster Funk = Unterer Taster Lampenkopf
2. Blau zur Erhöhung der Leistung, Grün zur Reduzierung der Leistung.



Geeignet für: SL AF

Lampe mit Sender verbinden:

Lampenkopf und Sender miteinander zu koppeln, muss der Lampenkopf in den Empfangsmodus gesetzt werden. (Siehe Anleitung der entsprechenden Lampe) Ist das geschehen, hält man in diesem Zeitfenster den großen Taster der Fernbedienung ca. 5 sek. gedrückt, bis der große Taster der Fernbedienung zur Bestätigung blau aufleuchtet, Sender sofort loslassen. Lampe und Sender sind nun miteinander gekoppelt.

Bedienung:

Werkseinstellung:

Großer Taster: Ein- und Ausschalten der Lampe. Bei aktiviertem Abblendlicht, umschalten in die Fernlichtfunktion.

Kleiner Taster: Bei aktiviertem Abblendlicht, dimmen.

Manueller Modus:

(6x aufleuchten des Lampenkopfs):

Großer Taster: Ein- und Ausschalten der Lampe. Bei Dunkelheit und aktiviertem Abblendlicht, umschalten in die Fernlichtfunktion.

Kleiner Taster: Bei aktiviertem Abblendlicht, dimmen. Für ca. 2 Sekunden gedrückt halten: Umschalten in Tagfahrmodus.

Änderungen:

Weiterentwicklungen unserer Produkte und technische Änderungen vorbehalten.

Technische Daten:

Bluetooth 4.0

Knopfzelle: CR2032

Gehäuse Schrauben: Torx 5

Lupine lighting systems GmbH
Im Zwiesel 9
92318 Neumarkt
Germany

Vereinfachte EU-Konformitätserklärung:

Hiermit erklärt die Firma Lupine lighting systems GmbH, dass der Funkanlagentyp Bluetooth Funkfernbedienung, 2 Wege Taster Alpha und Blika, SL AF Funksender der Richtlinie 2014/53/EU entspricht. Der vollständige Text der EU-Konformitätserklärung ist unter der folgenden Internetadresse verfügbar: www.lupine.de/documents/ce



Several lamps on one transmitter:

It is possible to connect up to five lampheads to a single remote switch.

Several transmitters on one lamp

Up to 4 transmitters may be connected to one lamp.

Unbinding:

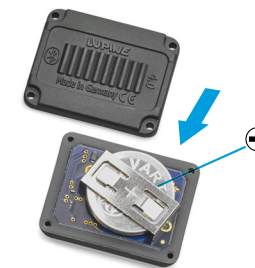
The transmitters are stored in the lamp in turn. If you like to remove a transmitter from the light, set the light into receiving mode and keep the switch of the transmitter pressed until it turns red. (Aprox. 20 sec.)

Low button cell:

With decreasing voltage, the remotes LEDs will also become weaker, to the point the remote does not work anymore. Also cold temperature does reduce the battery voltage. Also a red LED can be an indicator for a low button cell.

Transmitter battery change:

For changing the battery, loosen all 4 screws at the bottom of the transmitter using a T5 torx screw driver. Insert the new CR 2032 button cell as shown and close





Bluetooth remote



Suitable for:

Piko R (1200 - 1800 Lumen), Blika R, Wilma (from 2800 Lumen), Betty (from 4500 Lumen), Alpha

Connecting the transmitter to the light:

For establishing a connection, the receiving mode in the lamp has to be activated. (See manual of the lamp) During this time, press the remote control's button until the remote does light up green, too. Then release the button.

Enable/Disable the remotes permanent LED light:

Keep the remote button depressed: The LEDs must turn green then blue again. □ release the button.



2-Way-Switch (Blika and Alpha)



Suitable for: Blika R,

Restricted: Piko R (1200 - 1800 Lumen), Wilma (from 2800 Lumen), Betty (from 4500 Lumen), Alpha

Connecting the transmitter to the light:

For establishing a connection, the receiving mode in the lamp has to be activated. (See manual of the lamp) During this time, press the remote control's green button until the remote does light up green, too. Then release the button.

Switching between operating concepts 1 and 2:

Two operating concepts are available.

1. Operation of the lamp analogous the buttons of the lamphead
Blue button on remote = Top button of lamphead
Green button on remote = Lower button of lamphead
2. Blue to increase the output, Green to lower the output

Switching between operating concepts 1 and 2: Press and hold the green pushbutton of the remote control until the blue and green LEDs flash alternately, then let the button go.



Suitable for: SL AF

Connecting the transmitter to the light:

For establishing a connection, the receiving mode in the lamp has to be activated. (See manual of the lamp) During this time, press the remote control's big button for about 5 seconds, until the remote confirms by lighting up blue. Release the button immediately.

Operation:

Factory setting:

Big Button: Turning the lamp on and off. When low beam is activated, switch to high beam.

Small button: When low beam is activated, possibility to dim it.

Manual mode: (Lamp lights up 6x)

Big button: Turning the lamp on and off. In the darkness, when low beam is activated, switch to high beam.

Small button: When low beam is activated, dimming. Keep pressed for about 2 sec., switch to daytime running light.

Changes:

Rights for improvements and modifications of our products reserved.

Technical Data:

Bluetooth 4.0

Button cell: CR2032

Screw: Torx 5

Lupine lighting systems GmbH
Im Zwiesel 9
92318 Neumarkt
Germany

Hereby, Lupine lighting systems GmbH declares that the radio equipment type Bluetooth remote, 2 Way Switch (Alpha and Blika) and SL AF remote is in compliance with Directive 2014/53/EU. The full text of the EU declaration of conformity is available at the following internet address: <https://www.lupine.de/documents/ce>



