

SL

SL F NANO CLASSIC

Warnung!

Niemals absichtlich den Lichtstrahl in die eigenen oder in die Augen anderer Personen richten. Falls ein Lichtstrahl in die Augen trifft, sind die Augen bewusst zu schließen und der Kopf aus dem Lichtstrahl zu bewegen. Es dürfen keine optisch stark bündelnden Instrumente zur Betrachtung des Lichtstrahls verwendet werden.

Dieses Gerät kann dann von Kindern ab 8 Jahren, von Personen mit eingeschränkten körperlichen, sensorischen oder geistigen Fähigkeiten sowie von Personen ohne bisherige Erfahrung im Umgang mit solchen Geräten bedient werden, wenn sie dabei von einer Person, die für ihre Sicherheit verantwortlich ist, beaufsichtigt werden.

Dieser Scheinwerfer könnte jederzeit ausfallen. Deshalb ist es hilfreich, immer eine kleine Notlampe bereitzuhalten. Bei Ausfall einer LED muss der gesamte Scheinwerfer getauscht werden.

Die lichttechnische Einrichtung darf nicht verdeckt sein.

Wärmeentwicklung: Das Gehäuse der SL kann heiß werden, achten Sie deshalb immer auf ausreichenden Abstand zu brennbaren Materialien. Der ruhende Betrieb (also ohne Kühlung z. B. durch Fahrtwind) ist jederzeit möglich, er schadet dem Scheinwerfer nicht.

Wasserdicht?

Alle Komponenten der SL sind wasserfest und können auch unter den widrigsten Umständen eingesetzt werden. Die Lampe erfüllt die IP Schutzklasse 68, ist jedoch für die Benutzung unter Wasser NICHT geeignet.

Reinigung: Verwenden Sie keinen starken Wasserstrahl oder scharfe Reinigungsmittel zum Reinigen der Lampe.

Montage



1. Befestige das Schutzblech und den Adapter mit der bereits vorhandenen Schraube an der Gabelbrücke / Gabelkrone.



2. Fixiere den Classic Mount mit den beiden beiliegenden TX15 Schrauben an der Lampe. Beachte, dass die Kabel in dem dafür vorgesehenen Schacht verlaufen.



3. Positioniere nun den Classic Mount an dem zuvor montierten Adapter und ziehe die beiden TX15 Schrauben handfest an.

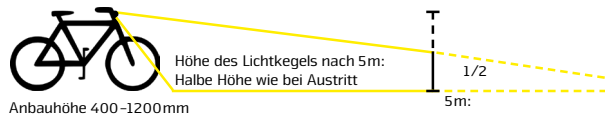


4. Richte die Lampe mit Halter final aus und ziehe alle Schrauben fest.

Hier findest du eine Video Anleitung, wie man das Lichtkabel für den Einbau vorbereitet:



Ausrichtung der Lampe am Bike:



Wie unten im Bild dargestellt, wird der kabelgebundene Taster neben dem Griff montiert. Anschließend die Schraube mit Hilfe des beiliegenden 1,5er Sechskantschlüssel befestigen.



Der Taster leuchtet nicht
→ Die Lampe ist aus oder die Tagfahrlichtfunktion ist aktiviert



Der Taster leuchtet grün
→ Das Abblendlicht ist aktiviert



Der Taster leuchtet blau:
→ Die Fernlichtfunktion ist aktiviert

Einschalten:

1. Aktivieren des Lichtausgangs über das Display.
2. Einschalten der Leuchte an der Fernbedienung.

Leuchtprogramme

Nach dem Einschalten leuchtet die Lampe, je nach Umgebungslicht, im Tagfahrmodus oder im Abblendlicht. Ist der Tagfahrmodus aktiv, kann durch einfaches Tastendruck ins Abblendlicht und Fernlicht geschaltet werden.

Helligkeitssensor:

Der hinter der Linse verbaute Helligkeitssensor misst bei aktiviertem Tagfahrmodus in einer Frequenz von ca. 5 Sekunden das Umgebungslicht. Dies kann visuell wahrgenommen werden. Bei ausreichender Dunkelheit, schaltet die Lampe automatisch ins Abblendlicht um.



Hinweis: Ein sensorgesteuertes Umschalten von Abblendlicht auf Tagfahrmodus ist nicht möglich.

Ausschalten:

Durch längeren Tastendruck schaltet sich die Lampe aus.

Programmierung:

Taster gedrückt halten bis die Lampe aufleuchtet (loslassen zur Auswahl)	Verfügbare Einstellungen	Erklärung
1x aufleuchtet	ECO Modus	Fernlichtfunktion: 8W Abblendlicht: 5W Tagfahrlichtfunktion: 2W
2x aufleuchtet	Auf Werkseinstellung zurücksetzen (Fernlichtfunktion: 14W, Abblendlicht: 8W, Tagfahrlichtfunktion: 2W)	

Fehler	Ursache	Behebung
Die Lampe lässt sich nicht einschalten und leuchtet nicht	→ Das Lichtkabel ist nicht am Antrieb angeschlossen.	→ Schließen Sie das Lichtkabel an.
	→ Der Lichteingang ist in der Software nicht freigeschaltet.	→ Lichteingang beim Händler freischalten lassen.
	→ Der Antrieb ist mit der Lampe nicht kompatibel.	→ Kompatibilität prüfen, siehe www.lupine.de
Die Lampe leuchtet schwächer als gewohnt	→ Der ECO Modus ist aktiviert	→ Auf Werkseinstellung zurücksetzen.

5-15V Betrieb	900 Lumen Max.
Stromverbrauch Fernlichtfunktion	14 Watt
Stromverbrauch Abblendlicht	8 Watt
Stromverbrauch Tagfahrlichtfunktion	2 Watt
Bedienung	An der Fernbedienung
Leuchtmittel	2x Osram Automotive LEDs
Lintensystem	Bikonische TIR Linse
Baugröße LxBxH	30 x 41 x 41mm
Material	Aluminium 6061-T6, CNC gefräst
Schutzklasse	IP68
Zulassung	StVZO  K1797

Hinweis auf eingeschränkte Verwendung:

Bei Fahrrädern mit elektrischer Tretunterstützung kann die Versorgung der Beleuchtungsanlage über eine Kopplung an den Energiespeicher für den Antrieb erfolgen, wenn nach entladungsbedingter Abschaltung des Unterstützungsantriebs noch eine ununterbrochene Stromversorgung der Beleuchtungsanlage über mindestens zwei Stunden gewährleistet ist und/ oder der Antriebsmotor als Lichtmaschine übergangsweise benutzt werden kann, um auch weiterhin die Lichtanlage mit Strom zu versorgen.

Verhalten bei Defekten:

Im Falle eines Defekts muss der Scheinwerfer bzw. Lichtquelle generell ersetzt werden. Beim Ausfall einer LED-Lichtquelle des Abblendlichtes, wird das Abblendlicht inkl. der Fernlichtfunktion deaktiviert. Ein Tausch bzw. Reparatur ist nur bei Lupine möglich.



Mehr Informationen unter www.lupine.de
EG Konformitätserklärung: www.lupine.de/ce/

Warning!

Avoid looking directly into the light emitted by the light or shining the light into your own eyes or the eyes of another person. If the light accidentally shines into your eyes, close your eyes and move your head out of the light beam. Do not use any strongly focusing optical device to look at the light beam.

This device may then be used by children 8 years of age or older, persons with limited physical, sensory or mental capabilities, as well as persons with no previous experience in handling such devices, if they are supervised by a person responsible for their safety.

Carry a spare light with you at all times, as **the product can potentially fail unexpectedly at any time.**

Defects: Light source must be replaced in general if the light source (or one of the LEDs) is defective.

Heat generation: The housing of SL may heat up; so make sure that you always keep the light at a safe distance to any combustible or flammable materials. Could cause fire or death! However, quiescent operation (without cooling the light housing via airflow or the like) is possible at any time and will not damage the product.

Water resistance: All SL components are waterproof and can of course be used under extremely severe conditions. The lamp complies with IP protection class 68 but is NOT a diving lamp and is NOT suitable for use under water.

Cleaning: Do not use a strong water jet or heavy detergent to clean the lamp.

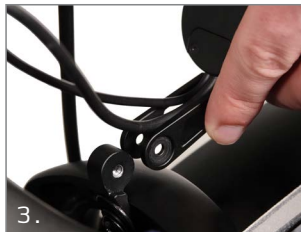
Assembly



1. Use the existing screw to mount the mudguard and the adapter to the fork crown / triple clamp.



2. Mount the classic mount to the lamp, using two of the enclosed TX15 screws. Take care that the cables are guided through the cable shaft.



3. Position the classic mount at the already mounted adapter, screw it on using both TX15 screws.

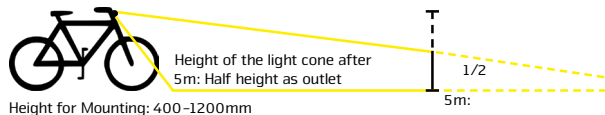


4. Adjust the lamphood and the mount and tighten all screws in that position.

Here you'll find a video, how to prepare the light cable for installation.



Adjustment of the lamp:



As shown in the picture down below, the wire remote should be mounted right next to the handle. Then attach the screw with the enclosed hex key size 1,5.



The remote doesn't light
 → The lamp is switched off or daytime running light is activated.



The remote lights green
 → Low beam is activated.



The remote lights blue
 → High beam is activated.

Turn on:

1. Activate the light at the display.
2. Turn it on by pushing the button of the wire remote.

Operation

After turning it on, the lamp lights either with daytime running light or low beam (depending on the ambient light). If daytime running light is activated, you can switch to low beam and high beam by pushing the button once.

Light sensor:

The light sensor is positioned behind the lens and measures the ambient light in a 5 sec. frequency as long as **daytime running light** is activated. This can be perceived visually. When it's dark enough, the light switches to low beam automatically.



Note: There's no sensor controlled switch from low beam to daytime running light.

Turn off:

Keep button pressed for about 2 sec.

Keep the button pressed (let go to select) until lamp lights up	Available settings	
Lights up 1x	ECO mode	High beam: 8W Low beam: 5W Daytime running light: 2W
Lights up 2x	Reset to factory settings (High beam: 14W, Low beam: 8W, Daytime running light: 2W)	

Troubleshooting

Technical data

Error

Cause

Fix

- | | | |
|----------------------------------------------------|----------------------------------------------------------------------------------------------------------------------------------------------------------------------------------------------------------------------------------------------------------------------|------------------------------------------------------------------------------------------------------------------------------------------------------------------------------------------------------------------------------------------------------------|
| → The light does not turn on and does not light up | <ul style="list-style-type: none">→ The light cable is not connected to the drive.→ The light input is not activated in the software.→ The drive units tension is too low.→ The drive unit is not compatible with the lamp. | <ul style="list-style-type: none">→ Connect the light cable.→ Have the light input activated at the dealer.→ Switch the drive unit to 12V.→ Check compatibility, www.lupine.de |
| → The output is darker than it used to be | → ECO mode is activated | → Reset to factory setting |

5-15V operation	900 Lumens Max.
High beam	14 Watts
Low beam	8 Watts
Daytime running light	2 Watts
Operation	Wired remote
Lamp	2x Osram Automotive LEDs
Lens system	Biconical TIR Lens
Dimensions LxWxH	30 x 41 x 41mm
Material	Aluminium 6061-T6, CNC machined
Protection class	IP68
Approval	StVZO  K1797

Notes

Notice of restricted use:

The headlight only can be mounted on bicycles with pedal assistance with DC power supply if they come with their own control unit (battery charge indicator) and an automatic Motor cut-off to avoid a deep discharge of the battery.

Defects:

Light source must be replaced in general if the light source (or one of the LEDs) is defective. Replacement or repair only at Lupine.



More informations at www.lupine.de
EC Declaration of Conformity: www.lupine.de/ce/



Lupine lighting systems GmbH
Im Zwiesel 9, 92318 Neumarkt, Germany

Phone: +49 (0) 91 81 - 50 94 90

Fax: +49 (0) 91 81 - 50 94 915

E-Mail: info@lupine.de

www.lupine.de